

## **SZCZEGÓŁOWY OPIS PRZEDMIOTU ZAMÓWIENIA**

### **1. Przedmiot zamówienia**

**Przedmiotem zamówienia jest opracowanie dokumentacji projektowo-kosztorysowej na „Rozbudowę obwodnicy Starego i Nowego Kisielina w ciągu drogi wojewódzkiej nr 282”**

- 1) Przedmiot zamówienia obejmuje również wszelkie opracowania i czynności wymienione w treści Szczegółowego Opisu Przedmiotu Zamówienia (SOPZ) oraz wzorze Umowy.
- 2) Przedmiot zamówienia winien umożliwić Zamawiającemu przygotowanie dokumentacji przetargowej i przeprowadzenie postępowania w trybie zamówienia publicznego, pozwalającego na wyłonienie Wykonawcy zaprojektowanych robót budowlanych.

### **2. Ogólne wymagania Zamawiającego**

- 1) Projektant ma obowiązek wykonać dokumentację projektową składaną wraz z wnioskiem o wydanie decyzji ZRiD, zgodnie z przepisami obowiązującymi na dzień jego skutecznego złożenia.
- 2) Projektant zobowiązuje się uwzględnić przepisy ustawy Prawo zamówień publicznych, w szczególności zasadę uczciwej konkurencji. Opisując materiały przewidziane do wykorzystania będzie posługiwał się obiektywnymi cechami technicznymi, jakościowymi, a w szczególności nie będzie odwoływał się do producenta, typu, marki, znaku handlowego, patentu itp., chyba, że będzie to niezbędne – wówczas Wykonawca poda kilka nazw i określi wymagane parametry.
- 3) Projektowanie zgodnie z „Wymaganiami do projektowania drogowych dokumentacji projektowych Departamentu Zarządzania Drogami” oraz umowy
- 4) Warunki techniczne, skutkujące podpisaniem umowy z gestorami infrastruktury niezwiązanej z ruchem drogowym należy niezwłocznie po uzyskaniu przesłać wraz z załącznikami do Zamawiającego w formie skanu, a następnie przekazać oryginał w wersji papierowej.
- 5) Wraz z przekazaniem Zamawiającemu Koncepcji rozwiązań należy przekazać wstępny projekt organizacji ruchu. Szczegóły zakresu wstępnego projektu organizacji ruchu zostały określone w pkt. 4 „Wymagań do projektowania drogowych dokumentacji projektowych Departamentu Zarządzania Drogami”
- 6) Wykonawca będzie przestrzegać praw patentowych i będzie w pełni odpowiedzialny za wypełnienie wszelkich wymagań prawnych odnośnie znaków firmowych, nazw lub innych chronionych praw w odniesieniu do projektów, sprzętu, materiałów lub urządzeń użytych lub związanych z wykonywaniem opracowań projektowych.
- 7) Projekt budowlany należy wykonać zgodnie z Rozporządzeniem Ministra Rozwoju z dnia 11 września 2020 r. w sprawie szczegółowego zakresu i formy projektu budowlanego (Dz. U. z 2022 r., poz. 1679 z późn. zm.).
- 8) Wraz z wersją papierową opracowań określonych w Umowie, do uzgodnienia należy przekazać również po 1 egz. opracowań w wersji elektronicznej (pliki edytowalne \*.dwg; \*.doc; \*.xls; itp. itd.).
- 9) Do uzgodnionego Projektu budowlanego należy dołączyć Oświadczenie Projektanta i Sprawdzającego każdej branży o sporządzeniu projektu technicznego, dotyczącego zamierzenia budowlanego zgodnie z obowiązującymi przepisami, zasadami wiedzy technicznej, projektem zagospodarowania działki lub terenu oraz projektem architektoniczno-budowlanym oraz rozstrzygnięciami dotyczącymi zamierzenia budowlanego obiektu (zgodnie z art. 41 ust. 4a pkt 2 Ustawy Prawo budowlane).

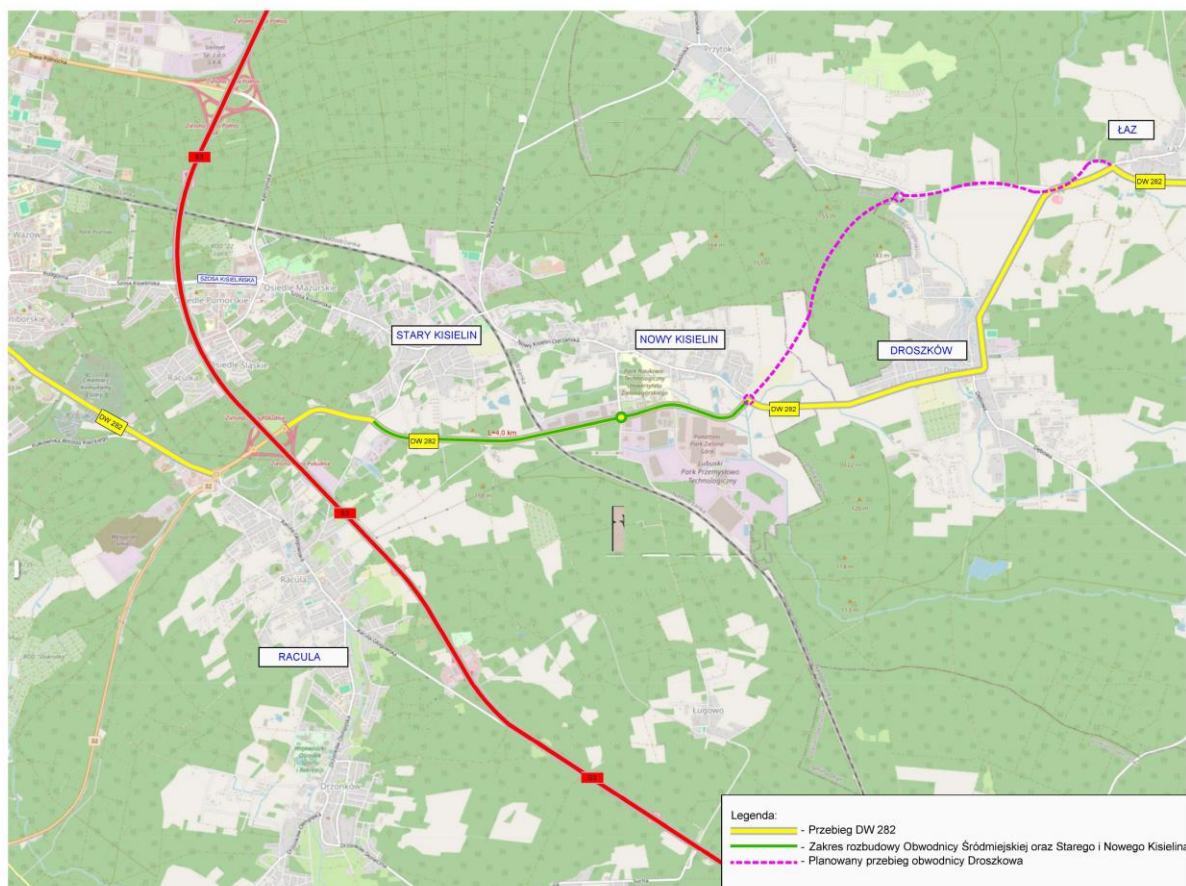
- 10) W zakresie Przedmiaru robót: Opracowanie należy wykonać w formie tabelarycznej w arkuszu kalkulacyjnym o rozszerzeniu .xls lub .xlsx, bądź innym umożliwiającym otworzenie opracowania w programie MS Excel.
- 11) Nie dopuszcza się przygotowania opracowania w formie wydruku z KNR.
- 12) Projektant opracuje numeryczną mapę do celów projektowych o szczegółowości odpowiadającej mapie sytuacyjno-wysokościowej w skali 1:500;
- 13) Projektant przekaże mapę do celów projektowych w wersji elektronicznej opatrzoną klauzulą przyjęcia do państwowego zasobu geodezyjnego i kartograficznego we właściwym ośrodku dokumentacji;
- 14) Opracowywana mapa do celów projektowych musi być aktualna na dzień składania wniosku o ZRID. Jeśli w trakcie postępowania administracyjnego nastąpią zmiany w obrębie inwestycji wpływające na treść mapy, Projektant zobowiązany jest do jej aktualizacji.
- 15) Granice nieruchomości w zasięgu opracowania Projektant zobowiązany jest wykazać na mapie według istniejącego stanu prawnego.
- 16) W przypadku, gdy w zamierzeniu budowlanym przewiduje się usytuowanie:
- a) budynków w odległości mniejszej lub równej 4 m lub
  - b) innych obiektów budowlanych w odległości mniejszej lub równej 3 m,
- od granicy nieruchomości, a w zasobie brak jest danych określających położenie punktów granicznych tej granicy z dokładnością właściwą dla szczegółów terenowych I grupy, Projektant określa położenie tych punktów w drodze pomiaru;
- 17) W przypadku, gdy punkty graniczne nie są oznaczone na gruncie znakami granicznymi lub nie stanowią jednoznacznie identyfikowalnych elementów szczegółów terenowych, pomiar, o którym mowa powyżej, Projektant poprzedza czynnościami mającymi na celu ustalenie przebiegu granic działek ewidencyjnych w trybie przepisów wydanych na podstawie art. 26 ust. 2 ustawy Prawo geodezyjne i kartograficzne (Dz.U.2024.1151 tj.).
- 18) W ramach wykonywanej części graficznej projektu budowlanego należy opracować przekroje poprzeczne drogi co 20 m oraz w miejscach charakterystycznych.
- 19) Określenie geotechnicznych warunków posadowienia wraz z ustaleniem kategorii geotechnicznej (zgodnie z Rozporządzenie Ministra Transportu, Budownictwa i Gospodarki Morskiej z dnia 25 kwietnia 2012 r. w sprawie ustalania geotechnicznych warunków posadowiania obiektów budowlanych) Przedstawienie geotechnicznych warunków posadowienia w formie wymaganej dla przyjętej kategorii geotechnicznej. Obowiązkiem Projektanta jest zgłoszenie rozpoczęcia każdego rodzaju prac terenowych pisemnie lub drogą elektroniczną, z 3 dniowym wyprzedzeniem podając rodzaj planowanych do wykonania badań, lokalizację oraz dane osoby do kontaktu. Dodatkowo Projektant ma w obowiązku na bieżąco informować Zamawiającego o wszelkich przerwach w pracy i awariach powodujących nieobecność ekipy terenowej na miejscu badań. Brak zgłoszenia może skutkować koniecznością powtórzenia badań przez Projektanta w obecności przedstawiciela Zamawiającego.

### **3. Ogólna charakterystyka**

- 1) Dla części obszaru objętego przedmiotem zamówienia obowiązują Plany Zagospodarowania Przestrzennego:
- Uchwała nr XXXI.574.2020 Rady Miasta Zielona Góra z dnia 27 października 2020 r. w sprawie miejscowego planu zagospodarowania przestrzennego północnej części Lubuskiego Parku Przemysłowo – Technologicznego w Zielonej Górze
  - Uchwała nr XII/47/03 Rady Gminy Zielona Góra z dnia 11.09.2003 r. w sprawie uchwalenia miejscowego planu zagospodarowania przestrzennego dla terenu położonego w obrębie wsi Stary Kisielin gmina Zielona Góra

2) Lokalizacja :

- droga wojewódzka nr 282;



3) długości odcinków:

- DW 282 ok. 4000 m;

4) Kategoria drogi: Wojewódzka

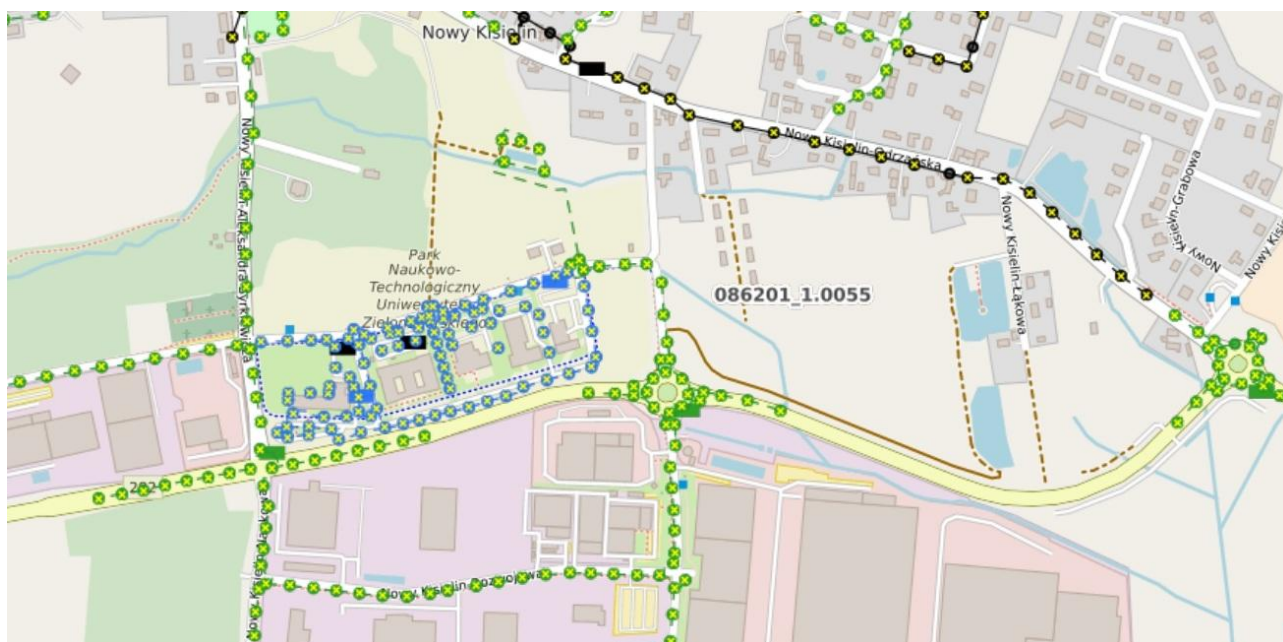
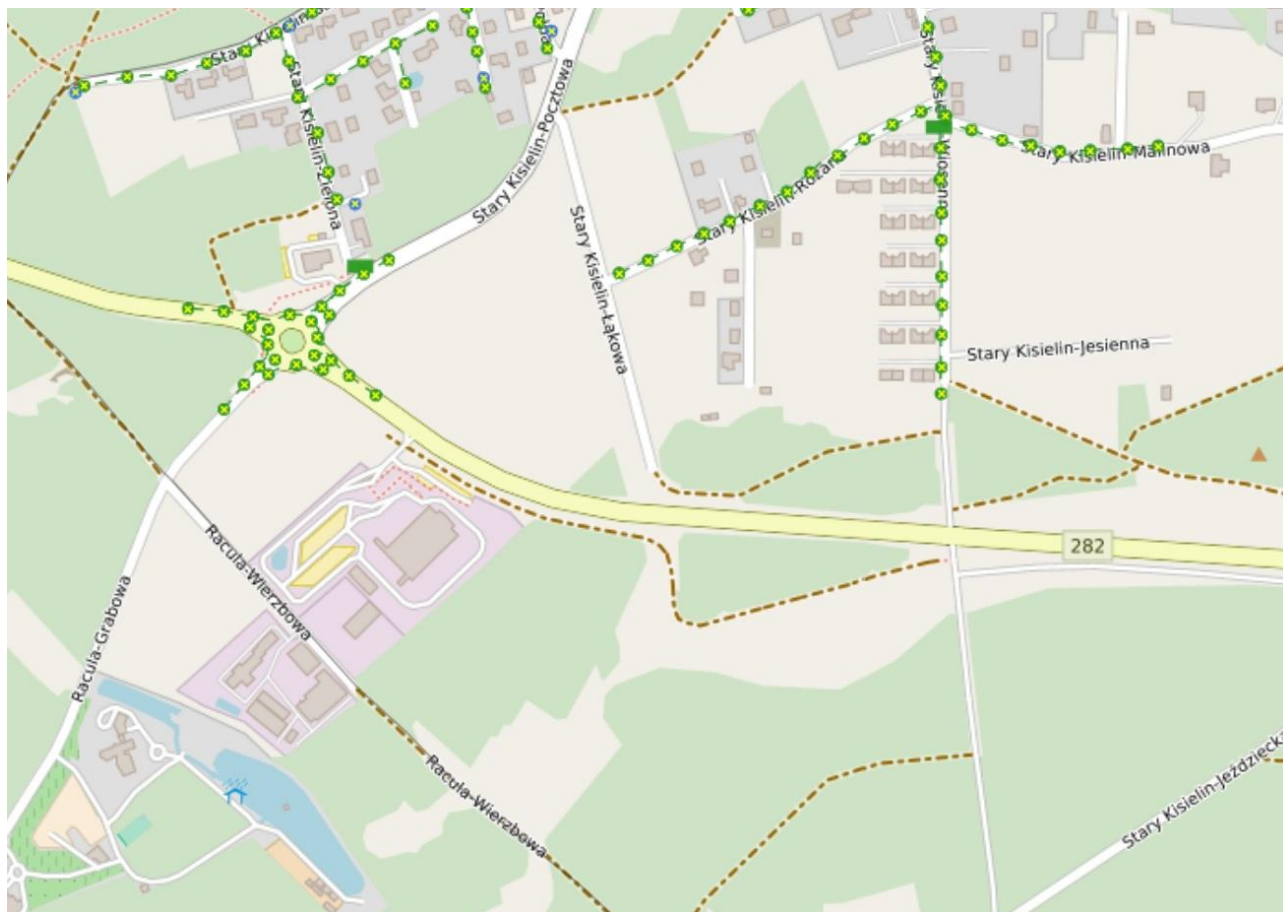
5) Klasa techniczna: G

6) Kategoria ruchu: KR-4

7) istn. drogi o nawierzchni bitumicznej;

8) lokalne miejsca odwodnienia do kanalizacji deszczowej na wskazanych odcinkach;

9) Na odcinku DW 282 istnieje sieć oświetlenia ulicznego ;



#### 4. Ogólny zakres prac projektowych

- Zaprojektowanie rozbudowy obwodnicy Starego i Nowego Kisielina o długości ok. 4000,0m polegająca na modernizacji istniejącej nawierzchni;
- rozbudowa skrzyżowania DW 282 z ul. Nowy Kisielin - Naukowa i Nowy Kisielin - Aleksandra Syrkiewicza na skrzyżowanie o ruchu okrężnym,
- przebudowa istniejących zjazdów wraz budową lewoskrętów,

- przeprowadzenie oceny stanu istniejącej nawierzchni potwierdzonej niezbędnymi badaniami oraz obliczeniami wykonanie analizy stanu istniejącego oraz przedstawienie wariantów remontów istniejącej konstrukcji drogi (pod względem technicznym oraz ekonomicznym).

- Zaprojektować przebudowę oświetlenia ulicznego przebudowywanych skrzyżowań,

**UWAGA:** Montaż opraw LED wyposażonych w układy zasilania z programowalnym autonomicznym trybem redukcji mocy o 30%, w godzinach 23.00-05.00 (nie dotyczy przejść dla pieszych),

- Należy zachować istniejące odwodnienie jezdni na odcinkach modernizacji oraz zaprojektować nowe odwodnienie w miejscach rozbudowy
- Ocena stanu oraz zaprojektowanie remontu istniejących obiektów mostowych w zakresie urządzeń dylatacyjnych, nawierzchni jezdni i chodników, urządzeń odwadniających oraz innych elementów wymagających remontu.
- zaprojektowanie przebudowy lub rozbudowy istniejącej infrastruktury technicznej kolidującej z przyjętymi rozwiązaniami projektowymi;
- Zaprojektowanie kanału technologicznego lub uzyskanie decyzji o zwolnieniu zarządcy drogi z obowiązku budowy kanału technologicznego, w zależności od decyzji zamawiającego,
- Wykonanie projektu nasadzeń. W uzgodnieniu z Zamawiającym należy przewidzieć dostęp do instalacji wodnych na potrzeby pielęgnacji zieleni.

**UWAGA:** należy zapoznać się z pismem umieszczonym pod poniższym adresem [www: https://bip.zielonagora.pl/560/Departament\\_Zarzadzania\\_Drogami\\_\\_28DZ\\_29/](https://bip.zielonagora.pl/560/Departament_Zarzadzania_Drogami__28DZ_29/) - Informacja dla Projektantów i gestorów sieci uzbrojenia terenu w sprawie przebudowy urządzeń obcych.

- wykonanie projektu wycinki drzew i krzewów (jeśli zajdzie taka konieczność);
- Opinia dendrologiczna w zakresie oceny stanu zdrowotnego drzew, a także jego potencjalnych zagrożeń i zalecanych zabezpieczeń podczas realizacji robót oraz działań pielęgnacyjnych (jeśli zajdzie taka konieczność);

**UWAGA:** Opinia powinna składać się z części opisowej, tabelarycznej i graficznej. Część opisowa zawiera spis gatunkowy i ilościowy roślin, ich parametry, ocenę stanu zdrowotnego oraz proponowane działania zabezpieczające podczas realizacji robót. Część graficzną stanowi zaś mapa, na której znajdziemy dokładną lokalizację zieleni wraz z jej numeracją, rozmiarami, a także dokumentacja fotograficzna;

- wykonanie projektów podziału nieruchomości pod pas drogowy (jeśli zajdzie taka konieczność);
- określenie geotechnicznych warunków posadowienia;
- opracowanie stałej organizacji ruchu;
- Wykonanie projektu czasowej organizacji ruchu na pierwszy etap robót budowlanych realizowanych w oparciu o dokumentację techniczną będącą przedmiotem niniejszego zamówienia. Wykonawcy robót należy zaznaczyć, iż jest to materiał, który wykonawca może wykorzystać, wedle uznania;
- skuteczne uzyskanie decyzji zezwolenia na realizację inwestycji drogowej;

## 5. Załączniki:

- 1) Oświadczenie Projektanta
- 2) Formularz karty gwarancyjnej,